



### 使用布料与烫衬 实物大纸型→B面 17

部位名称	布料	数量	纸型代号	烫衬说明
表布A	棉麻格子布	1片	17-1	先烫薄布衬→裁型→烫单胶铺棉 (不含缝份)
表布B1	棉麻图案布	1片	17-2	先烫薄布衬→裁型
表布B2	棉麻格子布	2片	17-3	先烫薄布衬→裁型→与表布B2拼 缝后再机缝水兵带→烫单胶铺棉 (如纸型 17-5 不含缝份)
表布C	棉麻格子布	1片	17-4	先烫薄布衬→裁型→烫厚布衬及 单胶铺棉(不含缝份)
口袋布	棉麻格子布	1片	→12.5×↑18.5	
里布a	棉布	1片	17-1	先烫薄布衬→裁型
里布b	棉布	1片	17-5	先烫薄布衬→裁型
里布c	棉布	1片	17-4	先烫薄布衬→裁型

**完成尺寸：**宽16cm（最宽处）、高13cm（含口金扣头）、厚8cm

**使用口金：**宽15cm、高8cm（不含扣头）的“口”形口金1个

**其他材料：**水兵带（14cm）2条、1.5cm宽D形环2个、皮片（→1cm×↑4cm）2片、直径8mm固定扣2组、斜背带1条、口袋布装饰用织带13cm

#### 不同表布的建议用衬

·棉布→薄布衬

·水洗棉麻布→薄布衬

建议选用棉麻布，既有一定的厚度又比较耐磨，保护相机的同时兼具实用性。

## ★优活★手作加油站 扫描制作

<http://yoho-handmade.taobao.com>

### 制作方法



1 依照烫衬说明为表布、里布烫上布衬，再依照纸型裁剪好。

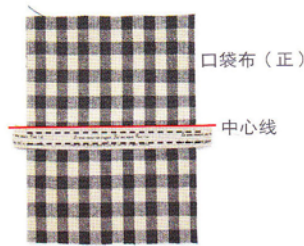
How to make



2 将表布B1、B2拼缝好后，机缝上水兵带，再烫上单胶铺棉（如纸型17-5）。

3 用冲子在皮片需要钉固定扣处打洞。

4 如图所示，在2片表布B2上用冲子各打1个圆洞。

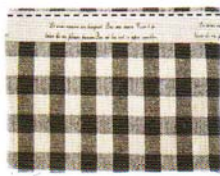
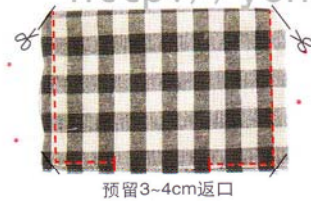


5 在铺棉上衬1片薄布衬，再利用固定扣将2个皮片吊耳钉在表布上。

6 如图所示，在口袋布上机缝装饰织带。

7 口袋布正面对折。

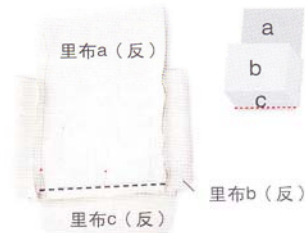
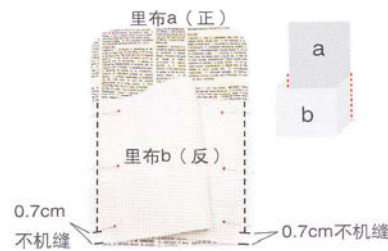
<http://yoho-handmade.taobao.com>



8 用珠针固定后，预留3~4cm返口后机缝1个“U”形，并剪掉多余缝份。

9 由返口翻至正面，以藏针缝缝合返口，并在袋口机缝压线。

10 如图所示，将口袋布机缝在里布a上。



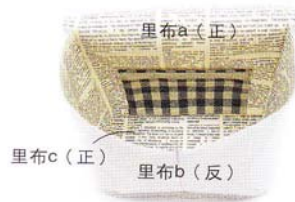
11 如图所示，于里布a左右各修剪掉0.7cm×0.7cm的多余缝份。

12 用珠针固定里布a、b后，如图所示机缝（留0.7cm不机缝）。

13 用珠针固定里布a、c后，如图所示机缝。



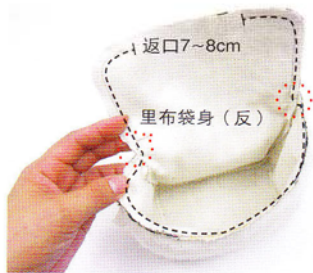
14 用珠针固定里布b、c后，如图  
所示机缝。



15 用锯齿剪刀修剪缝份（或是在  
有弧度处剪牙口），里布袋身  
就完成了。



16 同里布袋身的做法，机缝表布袋  
身，但不用制作口袋。



17 将里布袋身套入表布袋身中，用  
珠针固定，预留7~8cm返口，  
机缝一圈。修剪图中画圈处缝份  
至剩下0.2~0.3cm。



18 将袋身由返口翻至正面，再以藏  
针缝缝合返口。



19 熨烫袋身后，于距袋口0.2~0.3cm  
处机缝压线（至图中箭头处时应  
断线后再缝）。

★优活★手作加油站 扫描制作

<http://yoho-handmade.taobao.com>

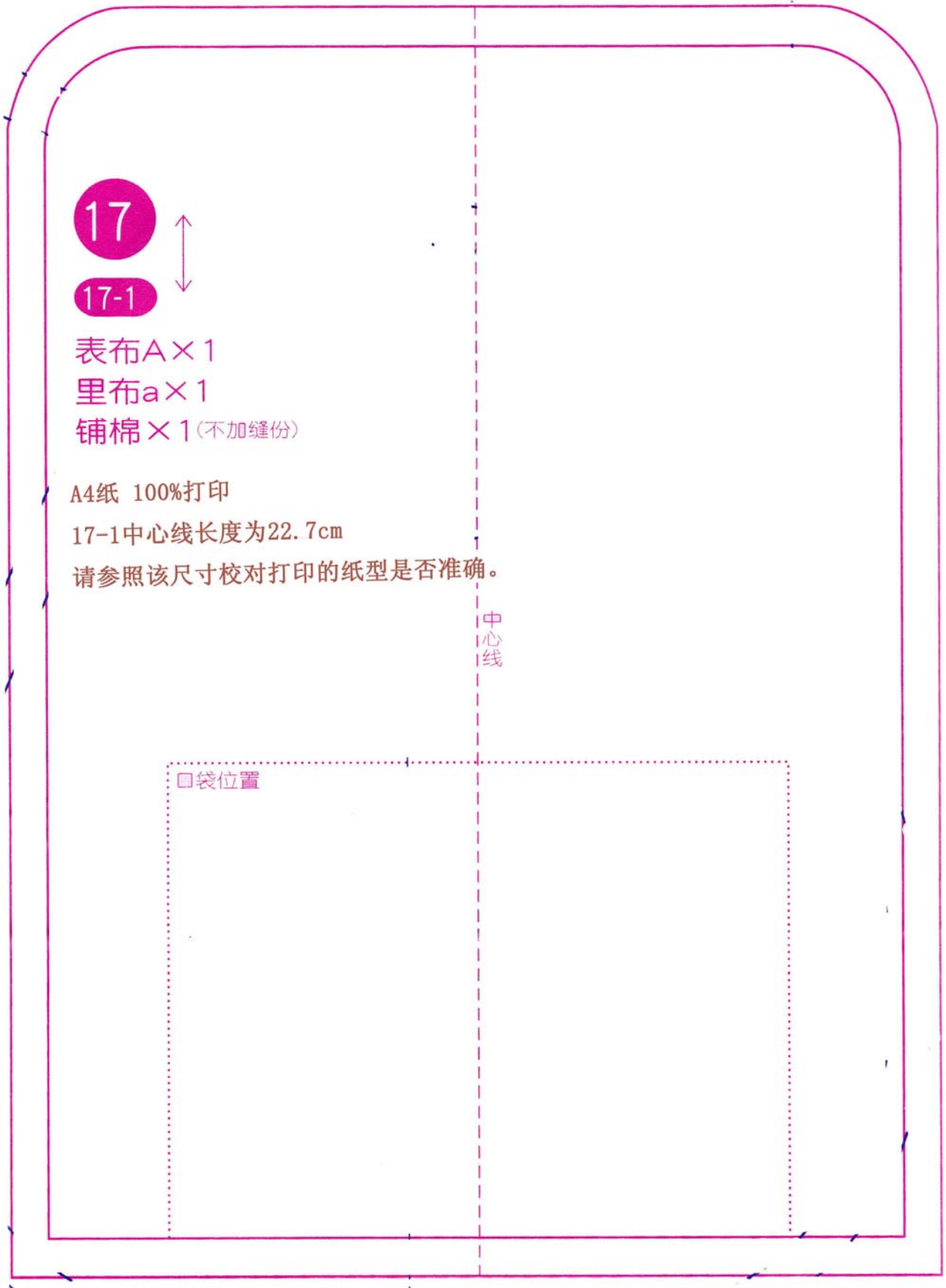


20 缝上口金并加上斜背带就完成了。



假拼布的妙用

如果懒得做拼接但又想  
表现拼布效果的话，可利用  
“假拼布”来制作。只要取  
里布b的纸型来替代表布  
B2+B1+B2即可（表布A、C  
维持原做法），制作方法同  
示范作品。



17

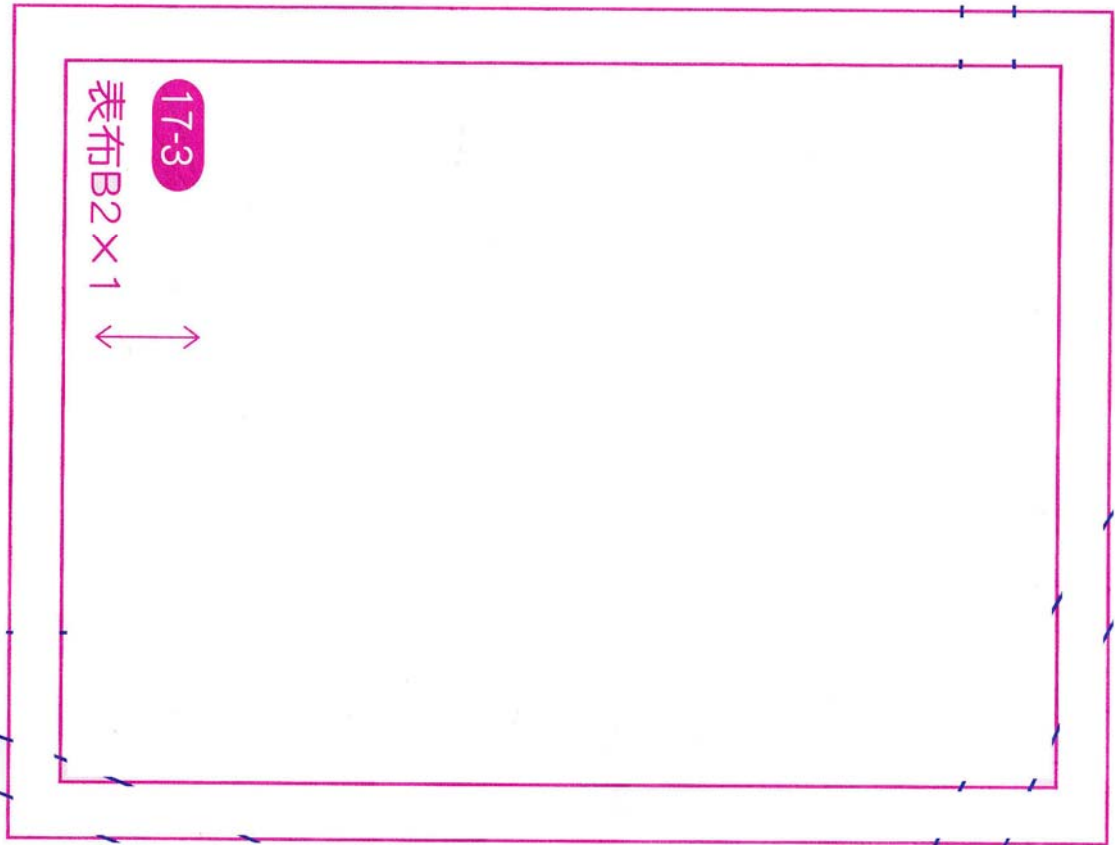
17-1

表布A×1  
里布a×1  
铺棉×1(不加缝份)

A4纸 100%打印  
17-1中心线长度为22.7cm  
请参照该尺寸校对打印的纸型是否准确。

中心线

口袋位置



对折线  
对折线

★优活★手作加油站 扫描制作

<http://yoho-handmade.taobao.com>

17-5



里布 $b \times 1$

铺棉 $\times 1$  (不加缝份)

(1 加缝份)

17-4



表布 $C \times 1$

里布 $c \times 1$

厚布衬 $\times 1$  (不加缝份)

铺棉 $\times 1$  (不加缝份)

对折线